

ביקורת חקירתית - איתור כימות ומניעה



מוגש מטעם פאהן קנה ניהול בקרה

סקר חשיפה - מדוע?

- הקטנת נזקים כלכליים ותפעוליים לארגון.
- הקטנת נזקים משפטיים, תדמיתיים ואחרים לארגון.
- הפניה נכונה של משאבי הארגון לחיזוק מערך הבקרה בנקודות החולשה.

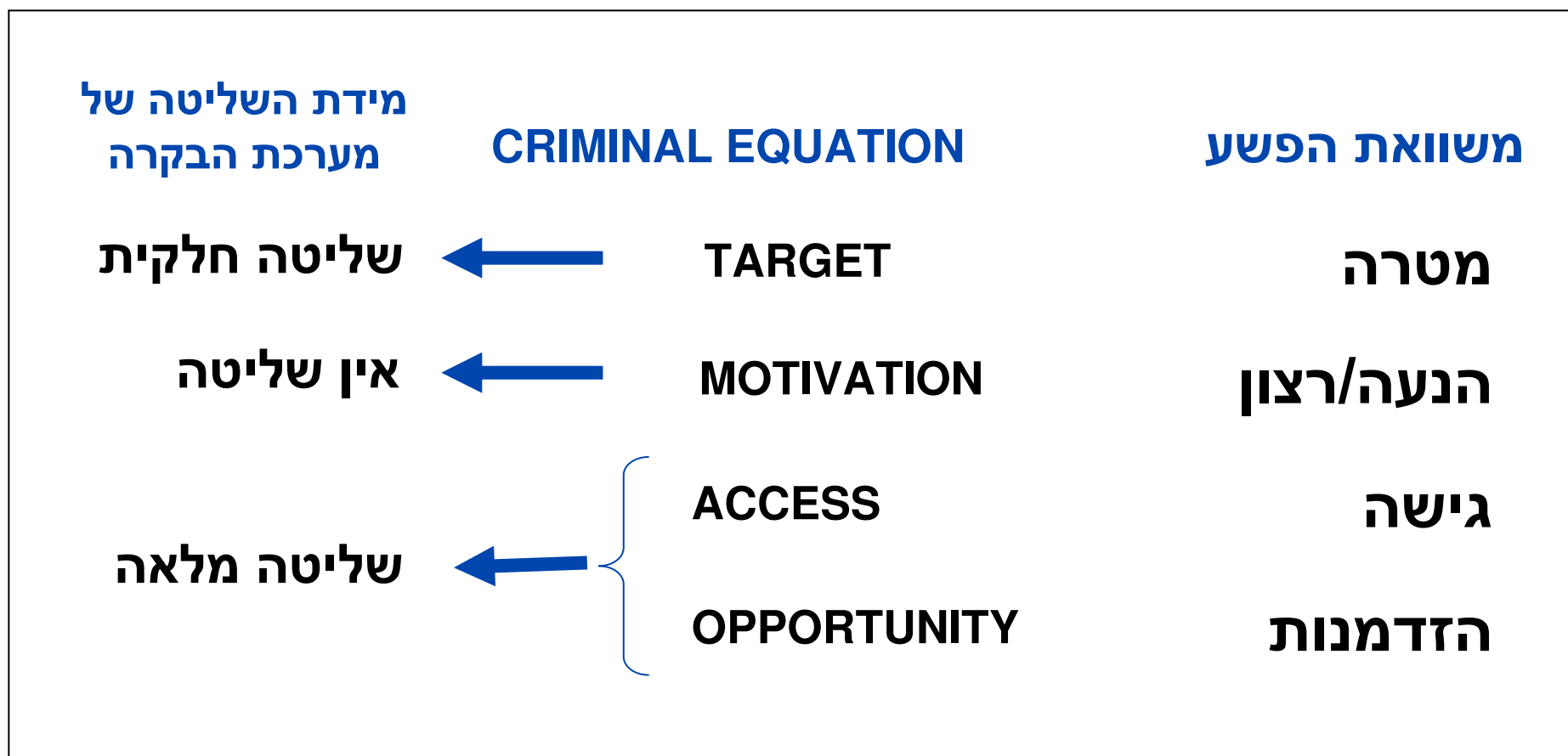
השינוי במודעות

- חברות מתחילות להבין את מלוא ההשפעות והנזקים הנגרמים על ידי הונאות ומעילות (פגיעה בערך המניה, פגיעה במוניטין, אחריות אישית של בעלי תפקידים ועוד)
- כיום נושא הונאות ומניעתן מודגש על ידי גורמי החקיקה (החשב הכללי, הממונה על שוק ההון ביטוח וחסכון, רשות לניירות ערך וכ"ו)
- חברות מפנימות את הצורך לשפר ולהשיג תוצאות ממשיות במניעת הונאות

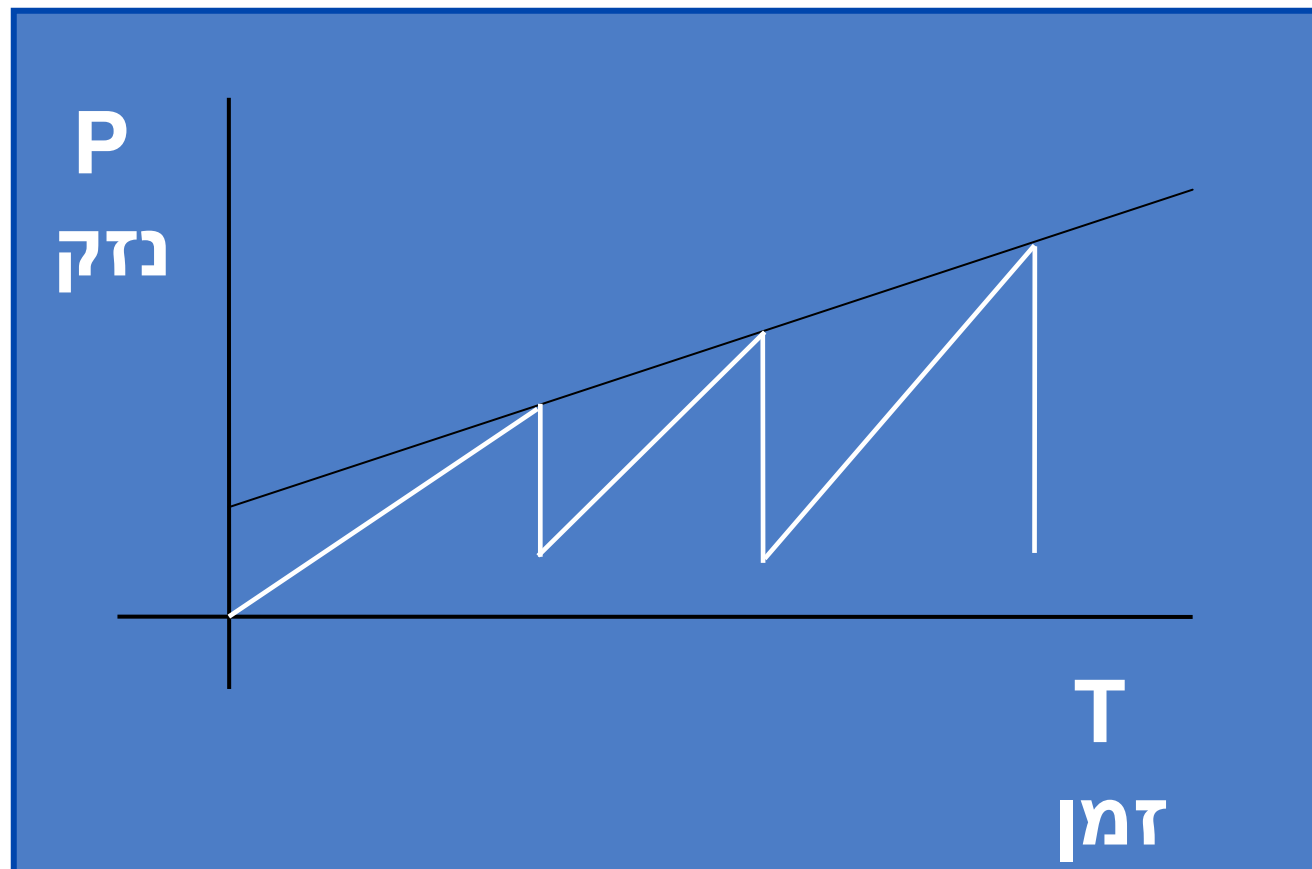
מטרות הסקר

- הגדרת רמת הבקורות הרצויה על פי נושא הסקר
- בדיקת היכולת לבצע הונאות בארגון המבוקר באמצעות חולשות במערכת הבקרה הפנימית תוך בחינת תהליכי העבודה במערכות השונות (הידניות והממוחשבות)
- סיווג מידת פגיעותו של הארגון המבוקר מהונאות
- מתן המלצות לשיפור מערכת הבקרה

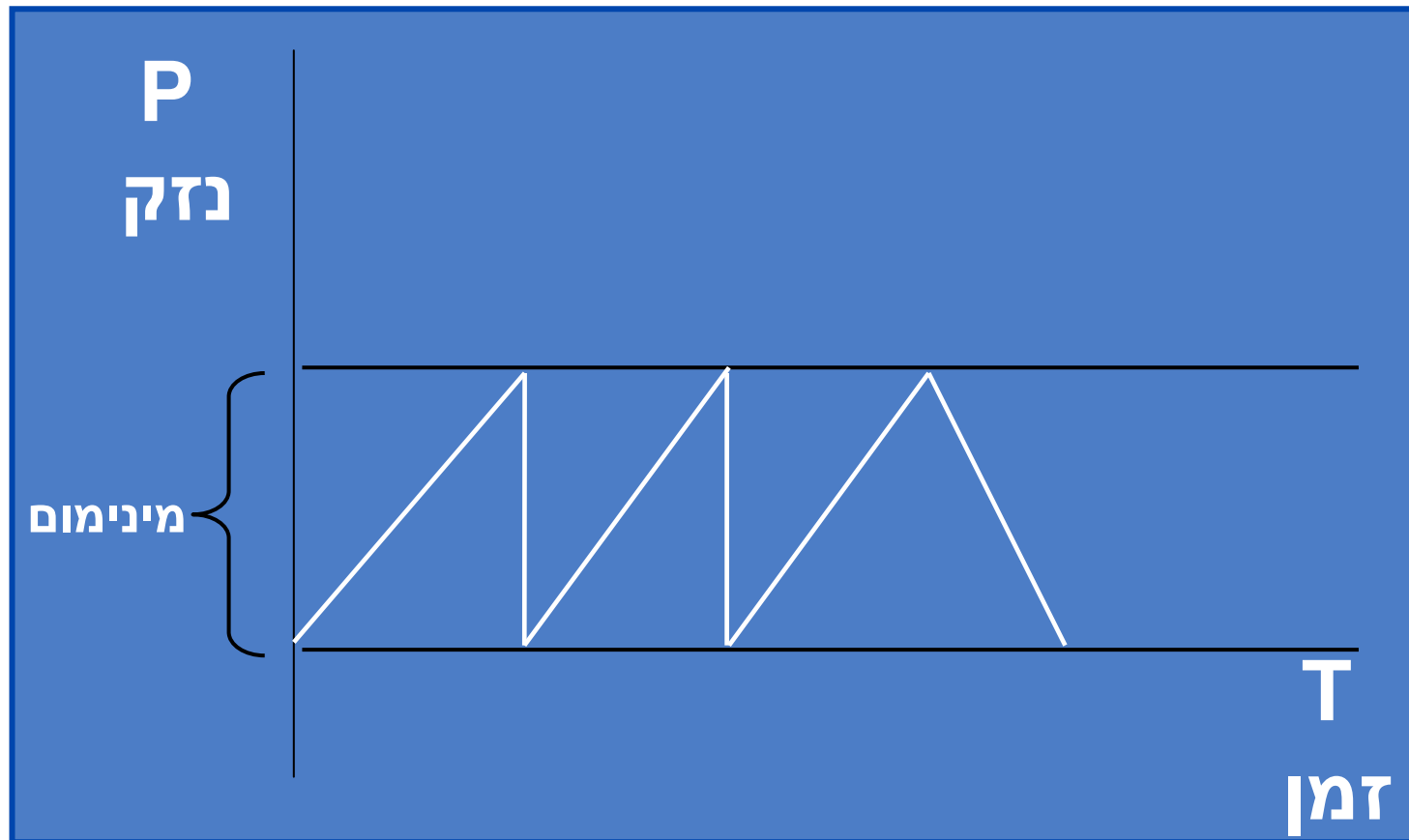
משוואת הפשע



הונאות בארגון



המטרה



תהליך ביצוע הסקר

שלב ב



שלב א

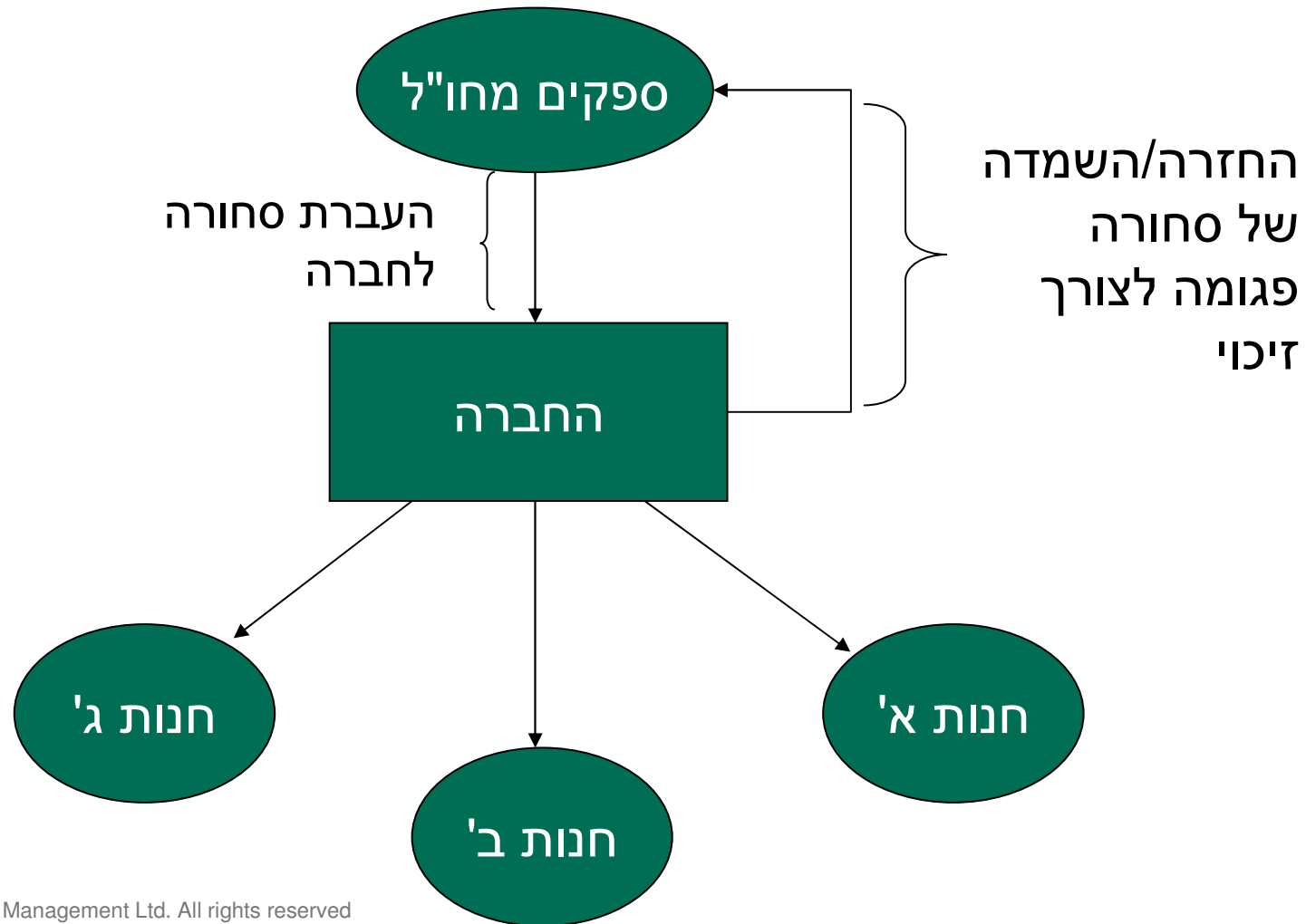
זיהוי ומיפוי התהליכים בעלי
רמת חשיפה גבוהה לביצוע הונאות
(הסתברות להתרחשות X חומרה)

- מתן המלצות לשיפור הבקורות
והוספת בקורות נוספות

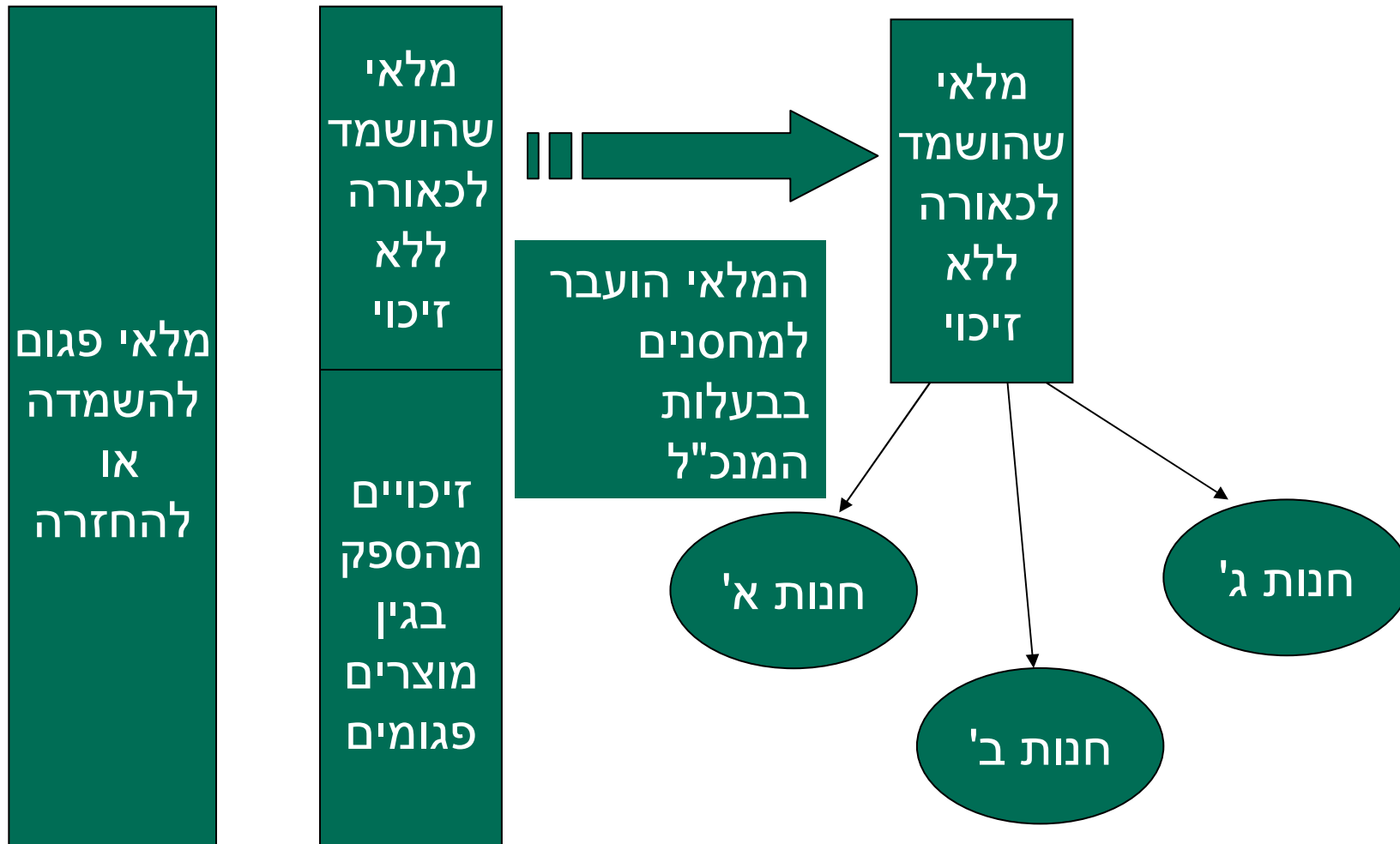
תהליך 1
תהליך 2
תהליך 3
תהליך 4
תהליך 5
תהליך 6

■ -גבוה ■ -בינוני ■ -נמוך

גניבת מלאי שלכאורה הושמד



גניבת מלאי שלכאורה הושמד



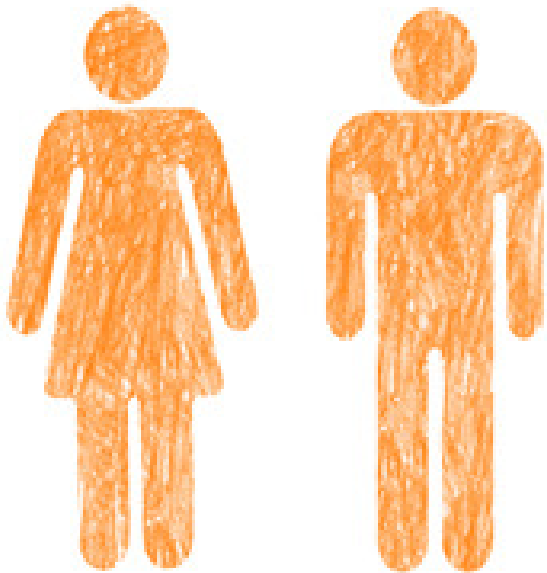
איתור דגלים אדומים - מחסנאים

- תדירות הזמנת הסחורה עולה ביחס הפוך למכירות
- עלויות המלאי היחסיות גבוהות מתמיד
- זיכויים בשיעורים בלתי סבירים

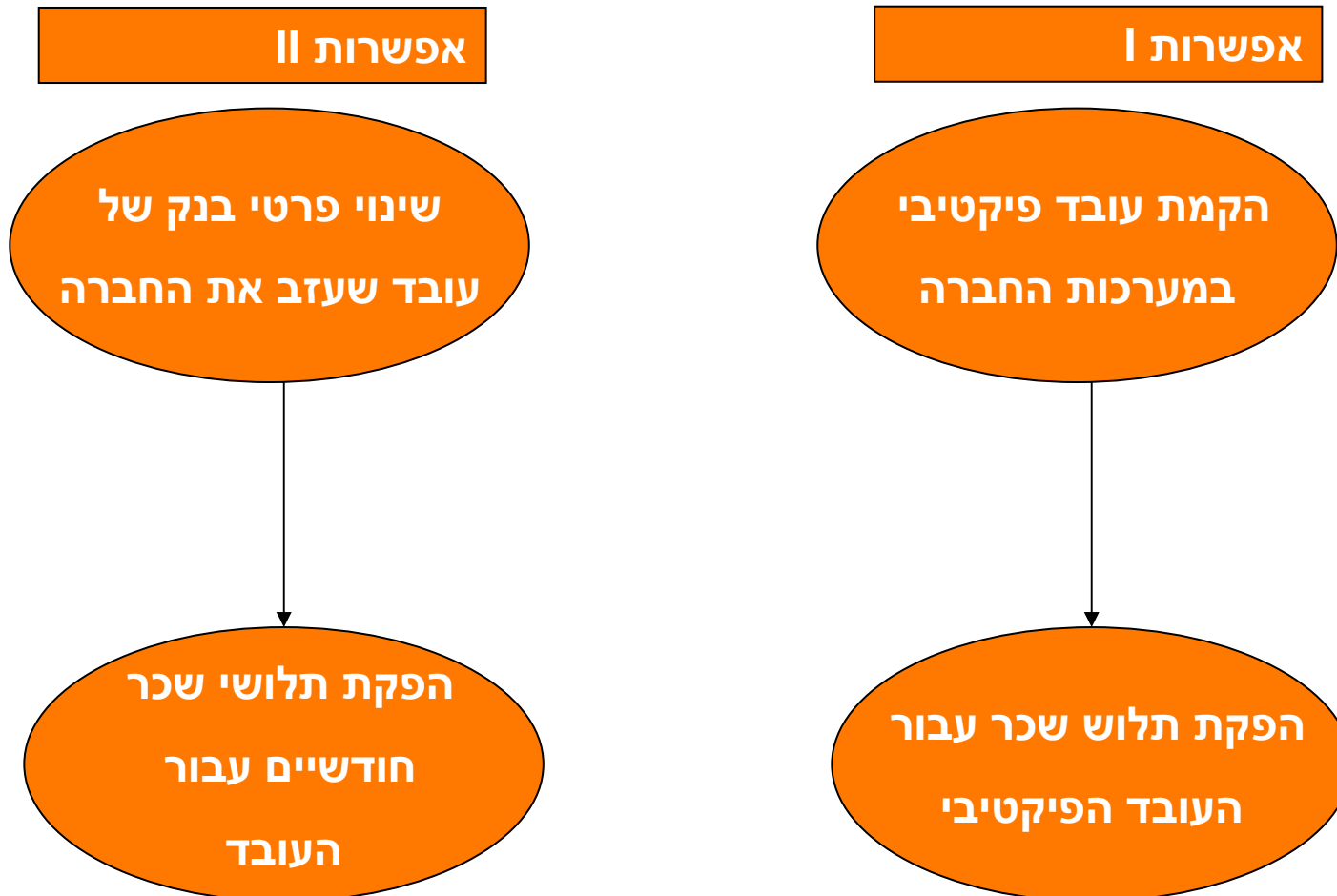


הונאות במחלקת שכר

- עובדים פיקטיביים
- תוספות שכר לא מאושרות
- תשלום יתר בעת עזיבת עובד
- שינוי פרטי עובד
- החזרי הוצאות מנופחים



הונאות במחלקת שכר



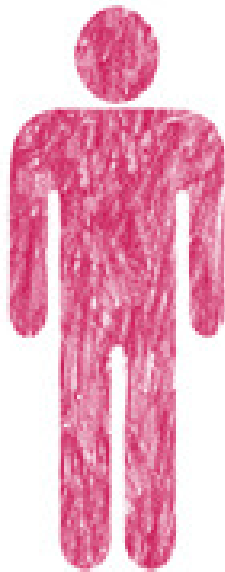
דגלים אדומים - שכר וכוח אדם

- עובדים המקבלים שכר, אך אינם מופיעים ברשימות אחרות של הארגון, כגון מחלקת כוח האדם, מתנות לחג או כניסה לחדר האוכל
- עובדים שיש להם יותר מתלוש משכורת אחד
- עובדים שאין בגינם דוחות שעות עבודה ידניים, או ממוחשבים



דגלים אדומים - שכר וכוח אדם- המשך

- עובדים שלא הועברו בגינם ניכויים לשלטונות המס, או הפרשות סוציאליות
- קיום חשבון בנק אחד לכמה עובדים
- עובדים עם כתובת זהה
- חוסר התאמה בין שם העובד- למספר תעודת הזהות
- חוסר התאמה בין מין העובד- ומצבו האישי לנקודות הזיכוי



תשלום באמצעות המחאות - ההונאה

מנהלת החשבונות הקימה ספק פיקטיבי במערכת החשבונות בשם זהה לספק העובד עם החברה באופן שוטף (לדוגמא: א.ב סחר בע"מ ו- א.ב. סחר בע"מ).

בשלב שני הפיקה מנהלת החשבונות המחאה לפקודת הספק שהקימה קודם לכן במערכת.

כאשר מנהלת החשבונות ביקשה לאשר ההמחאה של הספק הפיקטיבי צירפה להמחאה חשבונית של הספק האמיתי (שהוגשה קודם לכן לצורך אישור התשלום לספק האמיתי).

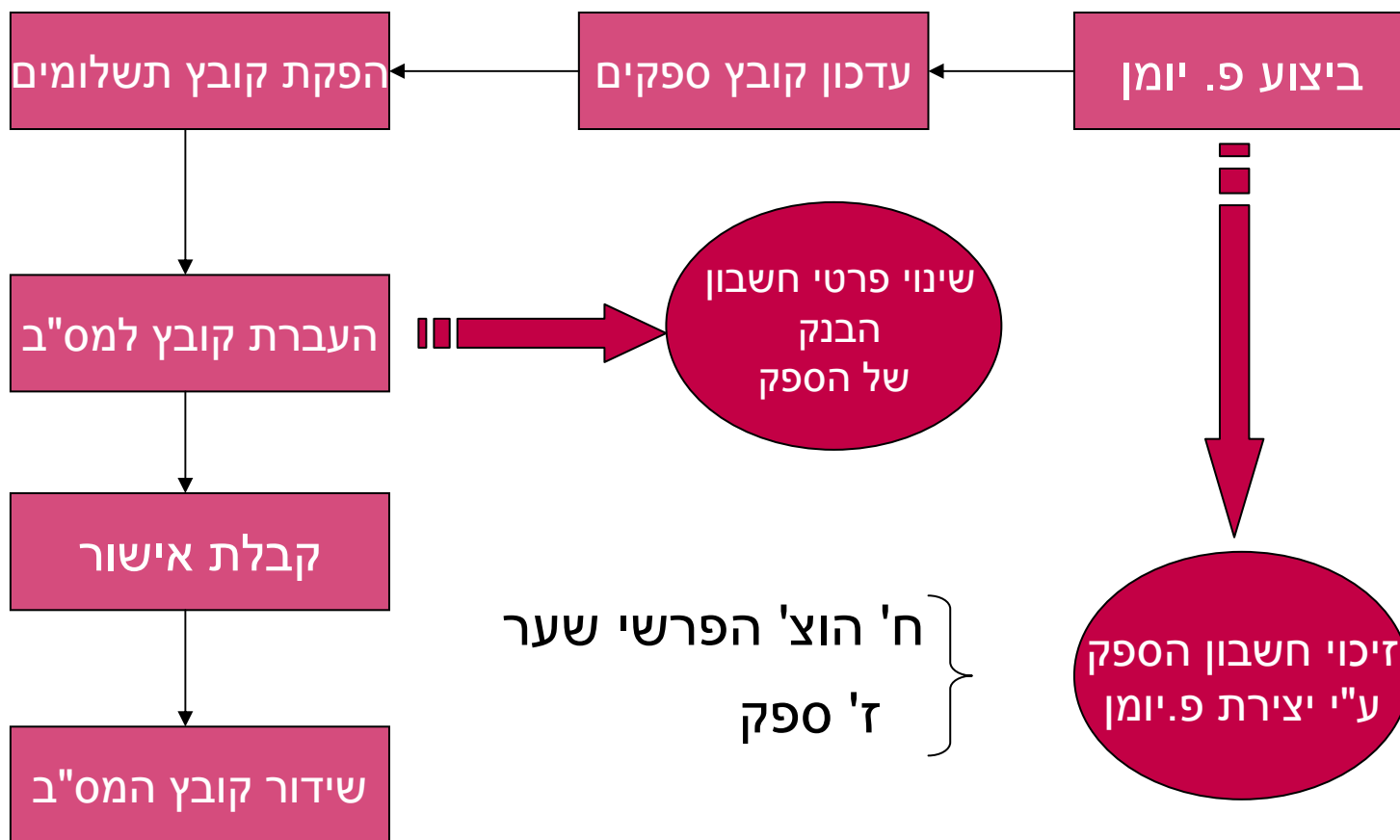
תשלום באמצעות המחאות - הליקויים

מנהלת החשבונות הייתה אחראית בין היתר על:

- הפקת המחאות לספקים
- ביצוע התאמות בנק
- רישום פקודות היומן במערכת הנהלת החשבונות

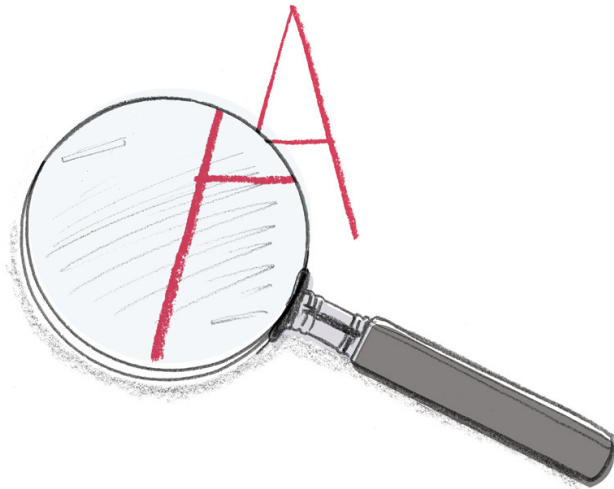


מעילה תאגידיית - מס"ב



איתור דגלים אדומים - מס"ב

- משלוח קבצים בשעות או בימים לא סבירים
- שינויים דחופים שבוצעו בפרטי חשבון הבנק של הספק
- חשבונות בנקים זהים אצל ספקים שונים



העברות בנקאיות

נוהלי עבודה:

- מתן הוראה לבנק באמצעות טלפון או פקס
- דוח העברה בין הבנקים



העברות בנקאיות- המשך

ליקויים

- אין לבנק רשימת ח-ן סגורה של התאגיד.
- אין הפרדת תפקידים בין מבצעי התהליך.
- לא נשלח אישור מהבנק לביצוע הפעולה.

-
- מתבצעת התאמת בנקים בתדירות נמוכה.

נוהלי עבודה

- מתן הוראה לבנק באמצעות טלפון/פקס



- דוח העברה בין הבנקים

העברות בנקאיות- המשך

המלצות

- יש לשלוח לבנק רשימת ח-ן של התאגיד.
 - יש לבצע רוטציה בין מבצעי התהליך.
 - ישלח אישור מהבנק לביצוע הפעולה, שימוספר ויתויק בתאגיד.
-
- יש לבצע התאמת בנקים בתדירות גבוהה.
 - אם יש לחץ זמן, צריך לעשות התאמה מיידית רק על ההוצאות (תוך 24 שעות).

ליקויים

- אין לבנק רשימת ח-ן סגורה של התאגיד.
 - אין הפרדת תפקידים בין מבצעי התהליך.
 - לא נשלח אישור מהבנק לביצוע הפעולה.
-
- מתבצעת התאמת בנקים בתדירות נמוכה.

נוהלי עבודה

- מתן הוראה לבנק באמצעות טלפון/פקס



- דוח העברה בין הבנקים

ליקויים בעמדות המכירה

נוהלי עבודה



- מחשב 1 רושם עסקאות בעמדות המכירה



- מחשב 2 מעבד נתונים ממחשב 1 ומפיק דוחות

- **ההנהלה** מקושרת למחשב 2 ויכולה בכל עת לשלוף נתונים על מכירות

ליקויים בעמדות המכירה- המשך

ליקויים

- ניתן לשנות נתונים במחשב 1 ע"י פעולות פשוטות, כולל ביטול עסקאות.

- מחשב 1 נמצא בהישג ידם של כל עובדי נקודות המכירה.

- מחשב 2 לא חושף שינויים במחשב 1 – מתבסס על הנתונים הסופיים.

נוהלי עבודה



- מחשב 1 רושם עסקאות בעמדות המכירה



- מחשב 2 מעבד נתונים ממחשב 1 ומפיק דוחות

- **ההנהלה** מקושרת למחשב 2 ויכולה בכל עת לשלוף נתונים על מכירות

ליקויים בעמדות המכירה- המשך

המלצות

- יש לחסום המערכת בפני שינויים בנקודות המכירה – על הקבצים להיות לקריאה בלבד.

- יש לנעול פיזית את המחשבים ולבודד מהישג ידם של העובדים.

- יש להקים מערכת נפרדת לניהול מלאי בנקודות המכירה – בקרה נוספת על מערכת המכירה הקיימת.

ליקויים

- ניתן לשנות נתונים במחשב 1 ע"י פעולות פשוטות, כולל ביטול עסקאות.

- מחשב 1 נמצא בהישג ידם של כל עובדי נקודות המכירה.

- מחשב 2 לא חושף שינויים במחשב 1 – מתבסס על הנתונים הסופיים.

נוהלי עבודה



- מחשב 1 רושם עסקאות בעמדות המכירה



- מחשב 2 מעבד נתונים ממחשב 1 ומפיק דוחות

- ההנהלה** מקושרת למחשב 2 ויכולה בכל עת לשלוף נתונים על מכירות



תמיד לשירותכם.

רו"ח שי מדינה, שותף
מנהל מחלקת ביקורת חקירתית
טל': 03-7106555